



TISKOVÁ ZPRÁVA – Praha 12. 2. 2025

Pražské služby, a. s.  
Pod Šancemi 444/1  
CZ 190 00 Praha 9

## Pražané si uvědomují, že tříděním odpadu chrání přírodu a šetří peníze!

**Téměř každý obyvatel hlavního města třídí alespoň nějaký odpad. Nejčastěji odnesou lidé do barevných popelnic PET lahve, skleněné lahve a papír, sedm z deseti dotázaných pak separuje například i plechovky do kontejnerů na kovy. Ukazuje to nejnovější průzkum Pražských služeb. Lidé třídí kvůli ekologii i úspoře na poplatcích za směsný komunální odpad. S jeho svozem a vzdáleností odpadových nádob obecně jsou většinou spokojeni.**

Pražané třídili v loňském roce znovu ochotně a rádi. Alespoň nějaký odpad odneslo do barevných popelnic až 98 procent z nich. Kvůli ochraně životního prostředí i protože to považují za správné. „Navíc si lidé podle vlastních slov dobře uvědomují, že tím šetří místo v černých popelnicích na směsný komunální odpad a tím pádem i peníze na poplatcích za svoz,“ přibližuje výsledky průzkumu tiskový mluvčí Pražských služeb Alexandr Komarnický a dodává: „Jednotlivci naopak nechutí třídít zdůvodňují třeba nedostatkem času, složitostí celého systému nebo v tom údajně nevidí žádný smysl.“ S odvozem odpadu jako takovým je spokojeno 85 procent obyvatel metropole. Pochvalují si blízkost nádob jak na směsný, tak i na tříděný odpad.

### Sedm z deseti obyvatel města už třídí lépe kovy

Pražané třídí zejména PET lahve, do žlutých popelnic je nosí 90 procent dotázaných. Dále skleněné lahve a papír. Zhruba čtyři pětiny lidí správně vyhazují do barevných nádob také ostatní plasty, tiskoviny nebo například nápojové kartony. „Těší nás, že po roce znovu stouplo množství osob, které separují plechovky do kontejnerů na kovy. Naučilo se to už 7 z 10 obyvatel města. Může za to osvěta i fakt, že je v ulicích k dnešnímu dni téměř 2 000 šedých nádob a další postupně přibývají,“ vysvětluje náměstkyně primátora pro životní prostředí a klimatický plán Jana Komrsková.

Baterie třídí dobře 70 procent respondentů, nosí je do červených kontejnerů na elektroodpad, na sběrná místa nebo do sběrného dvora. Nebezpečného odpadu se ve sběrných dvorech zbavuje 55 procent obyvatel hlavního města. Použité oleje a tuky po smažení umístí 49 procent lidí do černých nádob s fialovým víkem, které se nachází na vybraných stanovištích tříděného odpadu, případně je odvezou na sběrný dvůr. „Na vyšší návštěvnost sběrných dvorů jsme ve spolupráci s hlavním městem zareagovali loni prodloužením otevírací doby o sobotách. Změna je vstřícná k těm, kteří sem chtějí přijet později odpoledne,“ uzavírá Komarnický.

### Plýtvání dál postupně nahrazuje reuse

Celkem 88 procent účastníků průzkumu nějakým způsobem předchází vzniku odpadu, nejčastěji se snaží ničím neplýtvat. Darují oblečení, na nákupy chodí s látkovou taškou, rozbité věci si nechají opravit a omezují jednorázové obaly. Roste mezi nimi i povědomí o Reuse pointech, kde společně dávají starým věcem novou šanci. Zná je téměř třetina Pražanů.

Průzkum probíhal na konci roku 2024 metodou CAWI, do kterého se zapojil reprezentativní vzorek obyvatel hlavního města Prahy v počtu 640 osob starších 18 let.

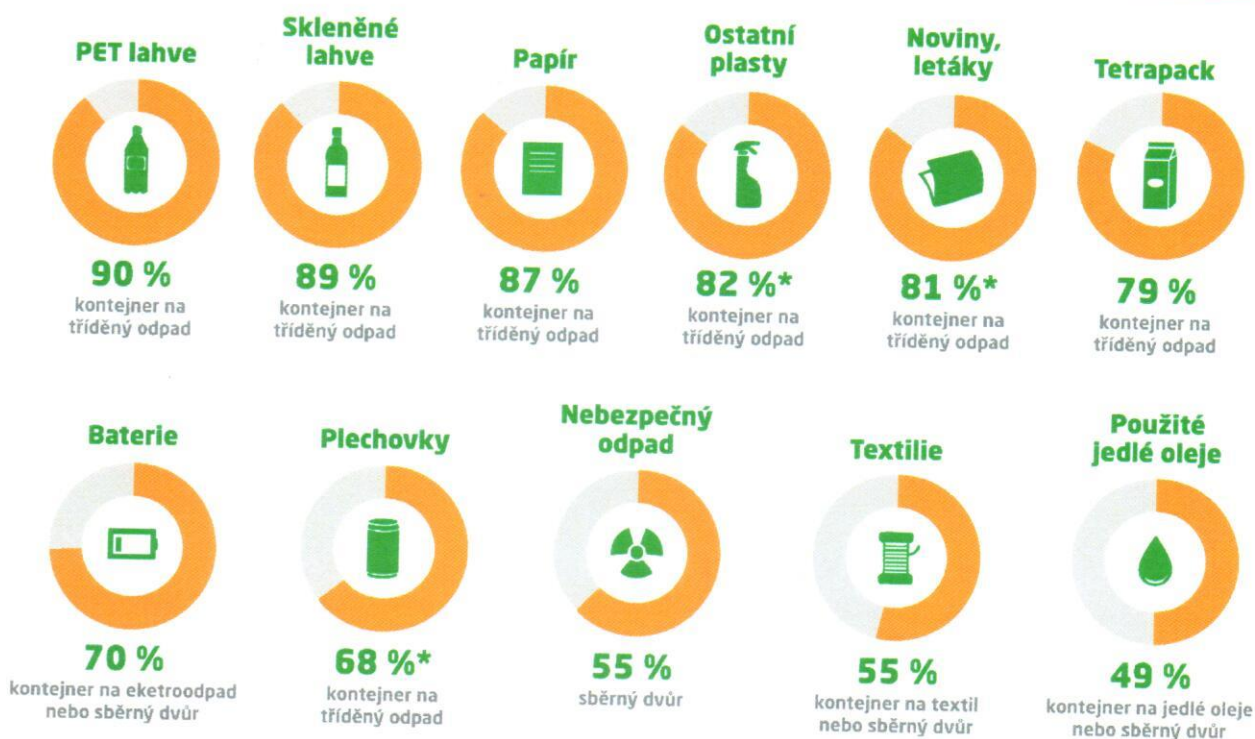


TISKOVÁ ZPRÁVA – Praha 12. 2. 2025

Pražské služby, a. s.  
Pod Šancemi 444/1  
CZ 190 00 Praha 9



## Kolik % oslovených Pražanů správně třídí jednotlivé typy odpadů



\* Nižší jednotky procent Pražanů odnáší daný odpad na sběrné dvory.

Alexandr Komarnický  
Tiskový mluvčí  
+420 704 657 973  
[alexandr.komarnicky@psas.cz](mailto:alexandr.komarnicky@psas.cz)

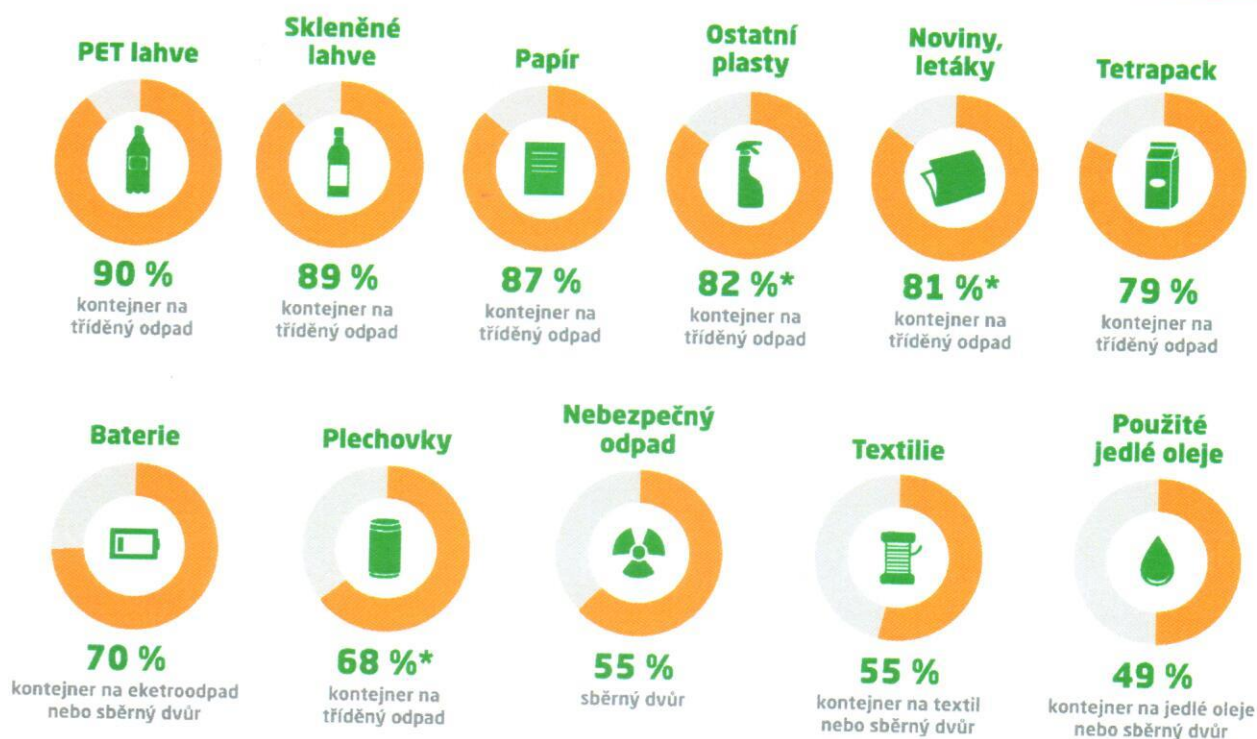


TISKOVÁ ZPRÁVA – Praha 12. 2. 2025

Pražské služby, a. s.  
Pod Šancemi 444/1  
CZ 190 00 Praha 9



## Kolik % oslovených Pražanů správně třídí jednotlivé typy odpadů



\* Nižší jednotky procent Pražanů odnáší daný odpad na sběrné dvory.

Alexandr Komarnický  
Tiskový mluvčí  
+420 704 657 973  
[alexandr.komarnicky@psas.cz](mailto:alexandr.komarnicky@psas.cz)